

Erasmus+

Unijny program w dziedzinie edukacji,
szkoleń, młodzieży i sportu 2014-2020

Sesja „Międzynarodowe projekty współpracy na rzecz szkolnictwa wyższego” – wprowadzenie

Beata Skibińska

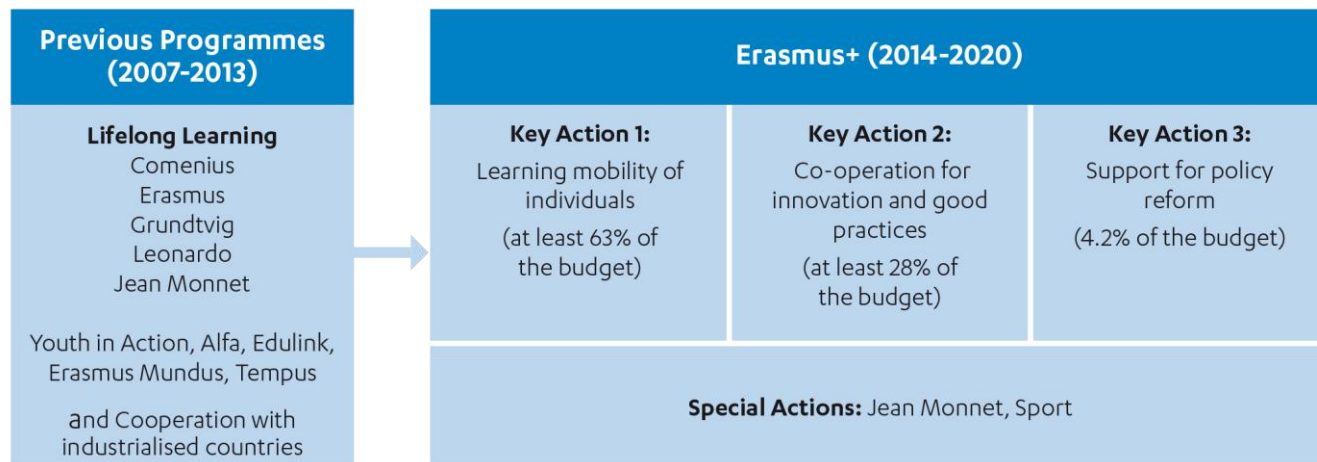
Erasmus+



www.erasmusplus.org.pl

Erasmus+ to kompleksowy europejski program edukacyjny na rzecz kształcenia, szkolenia, młodzieży i sportu przyjęty na lata 2014-2020. Zastępuje kilka odrębnych programów realizowanych w latach 2007-2013.

Struktura programu została uproszczona i obejmuje (w każdym sektorze) 3 akcje kluczowe.



FOUNDATION
FOR THE DEVELOPMENT OF THE
EDUCATION
SYSTEM

ERASMUS+ Szkolnictwo wyższe

KA1 Wyjazdy w celach edukacyjnych

- Mobilność – wyjazdy uczniów, studentów i pracowników
- Joint Master Degrees
- Master Student Loan Guarantee

KA2 Współpraca na rzecz innowacji i dobrych praktyk

Partnerstwa strategiczne pomiędzy instytucjami edukacyjnymi, szkoleniowymi, młodzieżowymi i innymi właściwymi podmiotami

- Współpraca na dużą skalę między instytucjami edukacyjnymi i szkoleniowymi a sektorem prywatnym:
 - **Knowledge Alliances** (sojusze na rzecz wiedzy) ,
 - **Sector Skills Alliances** (sojusze na rzecz umiejętności),
 - **Capacity Building**,
 - **IT support platforms.**

KA3 Wsparcie dla reform w obszarze edukacji

- Wsparcie dla modernizacji Europejskiego Obszaru Szkolnictwa Wyższego
- Wsparcie dla reform/modernizacji i innowacji w europejskim szkolnictwie wyższym

oraz 2 akcje specjalne „Jean Monnet” i „Sport”

Cele strategiczne programu Erasmus+ w sektorze szkolnictwa wyższego – spójność z agendą modernizacji szkolnictwa wyższego

- Zwiększenie liczby osób z wykształceniem wyższym.
- Poprawa jakości kształcenia i dostosowanie programów studiów do indywidualnych potrzeb, wymagań rynku pracy i przyszłych karier zawodowych.
- Zapewnienie studentom większych możliwości zdobycia dodatkowych umiejętności poprzez studia lub szkolenia za granicą.
- Wzmacnianie powiązań między edukacją, badaniami naukowymi i działalnością gospodarczą.
- Stworzenie skutecznych mechanizmów finansowania.

Jakie rodzaje projektów zostaną omówione podczas sesji?

- Wspólne studia magisterskie Erasmus Mundus [EACEA – do 4 marca 2015 r.]
- Partnerstwa strategiczne [NA – do 31 marca 2015 r.]
- Budowanie potencjału w dziedzinie szkolnictwa wyższego (w krajach partnerskich) [EACEA – do 10 lutego 2015 r.]

Instytucje zaangażowane w zarządzanie programem

- Narodowe Agencje w krajach uczestniczących w programie (w krajach programu)
National Agencies
- Krajowe biura programu w niektórych krajach partnerskich
National Erasmus+ Offices
- Agencja Wykonawcza ds. Edukacji, Kultury i Sektora Audiowizualnego

Projekt wielostronny - koncepcja

Grupa partnerska = konsorcjum

Wnioskodawca → Beneficjent → Odpowiedzialny

Partner → Współbeneficjent → Współodpowiedzialny



W zależności od typu projektu występują:

- różne składy konsorcjum,
- specyficzne cele/założenia/priorytety,
- różne grupy odbiorców.

Jak dobrze przygotować i realizować projekt międzynarodowy (wielostronny) w programie Erasmus+?

Małgorzata Członkowska-Naumiuk

Jak dobrze przygotować projekt?

Poznajmy zasady i wymogi

Przed rozpoczęciem przygotowania wniosku powinniśmy dokładnie zapoznać się z:

- „Przewodnikiem po programie Erasmus+”,
- wskazówkami dla wnioskodawców,
- formularzem wniosku (i ewentualnie pozostałymi dokumentami wchodzącymi w skład pakietu aplikacyjnego),
- tematyką i założeniami już realizowanych projektów.

Jak dobrze przygotować projekt?

UWAGA na wymogi formalne!

Aby mieć jakiegokolwiek szanse, projekt musi spełniać kryteria formalne.

Jeśli nie spełnia któregokolwiek z nich, jest automatycznie odrzucany – nie przechodzi o etapu oceny jakościowej.

Najczęstsze powody odrzucenia wniosków z przyczyn formalnych

- ❌ Skład konsorcjum:
NIEPRZESTRZEGANA minimalna liczba organizacji uczestniczących (i/lub instytucji danego typu np. uczelni).
- ❌ Dokumenty **NIEPODPISANE** przez prawnego przedstawiciela instytucji
 - Oświadczenie (*Declaration of Honour*)
 - Pełnomocnictwa (*Mandates*)
 - Legal entity form (formularz „Osoba prawna”)

Jak dobrze przygotować projekt?

Szukajmy aktualnych informacji

- Bierzmy udział w spotkaniach informacyjnych na temat danej akcji programu.
- Jeżeli znamy już program, sprawdźmy, czy nie zostały wprowadzone nowe elementy albo czy nie zmieniono poprzednich zapisów (w kolejnych latach realizacji programu).

Jak dobrze przygotować projekt?

Zdefiniujmy potrzeby i cele

- Projekt powinien odpowiadać na realne **potrzeby** organizacji uczestniczących / grup docelowych. Niezbędna analiza potrzeb! (➡ wniosek)
- Pomysł na projekt powinniśmy przedyskutować w instytucji, jednostce, w gronie partnerów.
- Jasno określmy **cele** projektu, zanim przystąpimy do dalszych działań.
- Wskażmy wyraźne powiązanie z celami, priorytetami programu/akcji.

Jak dobrze przygotować projekt?

Zapewnijmy wsparcie instytucjonalne

- Uzyskajmy **wsparcie władz uczelni/institucji** dla realizacji projektu.
- Upewnijmy się, że wszyscy realizatorzy projektu mają wsparcie swoich instytucji.
- Zaplanujmy spotkania z osobami, które będą nas wspierać podczas przygotowania i realizacji projektu.
- Słuchajmy rad doświadczonych realizatorów projektów.
- Wybierzmy w sposób przemyślany rolę, jaką chcemy odegrać w projekcie.

Jak dobrze przygotować projekt?

Odpowiednio dobierzmy partnerów

- ...i jasno zdefiniujemy ich rolę. Czy znamy swoich partnerów wystarczająco dobrze?
- Sprawdźmy, czy spełniają kryteria formalne.
- Upewnijmy się, że konsorcjum spełnia minimalne wymogi co do liczby i typu partnerów.
- Odpowiednio określimy wielkość konsorcjum oraz możliwość realizacji projektu przez tak dobraną grupę partnerów.
- Zapewnijmy aktywny udział każdego partnera.
- Zaangażujmy partnerów w przygotowanie wniosku.

Zapewnijmy dobrą jakość wniosku

- Poinformujmy partnerów wystarczająco wcześnie, jakie dokumenty będą wymagane.
- Sporządźmy plan przygotowań do złożenia wniosku.
- Rozpocznijmy pracę nad wnioskiem przynajmniej 3-4 miesiące przed terminem złożenia.
- Znajdźmy odpowiednią nazwę projektu i jego łatwy do zapamiętania akronim.
- Zapewnijmy sprawdzenie wniosku pod kątem językowym.
- Pamiętajmy o tym, że streszczenie projektu to pierwsza informacja o projekcie, powinno być konkretne i bardzo dobrze sformułowane.

Przygotowanie wniosku/ planowanie

- Przekonajmy ekspertów, że projekt jest dobrze przygotowany – wniosek musi być spójny, przejrzysty i napisany zrozumiałym językiem.
- Szczegółowo opiszmy potrzebę realizacji projektu dla wszystkich beneficjentów.
- Przygotujmy realistyczny harmonogram działań uwzględniający przyjęty plan pracy.
- Zidentyfikujmy problemy, jakie mogą się pojawić i zaproponujmy, jak będzie można je rozwiązać.

Przygotowanie wniosku/planowanie

- Opracujemy strategię upowszechniania rezultatów projektu i zapewnienia ich trwałości (czy rezultaty projektu mogą być wykorzystane przez inne instytucje, w innych dziedzinach, regionach itp.).
- Pamiętajmy, że budżet i jego podział powinny uwzględniać zaangażowanie partnerów.
- Zadbajmy o zapewnienie wkładu własnego – realizacja każdego projektu tego wymaga.
- Pamiętajmy o ewaluacji, dbaniu o jakość, monitorowaniu działań.

Rola wnioskodawcy/koordynatora

- Pamiętajmy, że to na koordynatorze spoczywa główna odpowiedzialność za realizację projektu:
 - zaplanujmy kolejne etapy projektu (spotkania z partnerami, raporty, upowszechnianie rezultatów);
 - podzielmy odpowiedzialność między partnerów; stwórzmy grupy robocze;
 - pamiętajmy, że koordynator odpowiada za przygotowanie raportów postępu i końcowego oraz rozliczenie otrzymanego dofinansowania.

Pamiętajmy o słowach-kluczach...

institutional commitments *quality assurance*
ECTS *integration* *sustainability*
transparency *visibility* *recognition*
employability *added value* *dissemination* *accreditation*

Powodzenia!

Erasmus+

Unijny program w dziedzinie edukacji,
szkoleń, młodzieży i sportu 2014-2020

Wspólne studia magisterskie Erasmus Mundus

Erasmus Mundus Joint Master Degrees

Beata Skibińska

Erasmus Mundus Joint Master Degrees

CELE DZIAŁANIA:

- wspieranie poprawy **jakości, innowacji, doskonałości** i **umiejdzynarodowienia** w instytucjach szkolnictwa wyższego;
- podniesienie **jakości i atrakcyjności europejskiego obszaru szkolnictwa wyższego** poprzez oferowanie stypendiów dla najlepszych studentów na realizację wspólnych studiów;
- **podniesienie poziomu kompetencji i umiejętności absolwentów wspólnych studiów magisterskich**, a w szczególności ich znaczenia dla rynku pracy, dzięki większemu zaangażowaniu pracodawców.

Czym są *Erasmus Mundus Joint Master Degrees*?

Międzynarodowy,
zintegrowany program
wspólnego kształcenia



PROGRAM „ZINTERGROWANY”

- Program **przygotowany wspólnie, wdrożony i prowadzony** przez co najmniej 3 uczelnie z krajów programu
- Wspólne kryteria rekrutacji i selekcji studentów
- Wspólny system oceniania osiągnięć studentów
- Wspólne mechanizmy zapewniania jakości
- Wspólna polityka finansowa
- Wspólna polityka marketingowa

Program kształcenia zintegrowany na wszystkich poziomach: dydaktycznym, organizacyjnym i finansowym.

Charakterystyka wspólnych studiów – EM JMDs

- Realizowany na **drugim** stopniu kształcenia
- Program realizowany przez **min. 3 uczelnie** z krajów programu
- **W pełni opracowany** w momencie składania wniosku i **gotowy do realizacji** przez 3 edycje – nabory studentów
- W pełni **akredytowany (uznany)** program do czasu naboru pierwszych studentów
- Kończący się wydaniem **dyplomów**: podwójnych/wielokrot wspólnych, zgodnie z prawem
- Prowadzony w oparciu o umowę o współpracy między partnerami



Charakterystyka wspólnych studiów – EM JMDs

- **ścieżka kształcenia** obejmująca co najmniej dwie uczelnie z krajów programu
- **czas trwania:** od roku do dwóch lat (równowartość 60,90 lub 120 ECTS)



zgodnie z polskim prawem: min 90 ECTS

Charakterystyka wspólnych studiów – EM JMDs

- ✓ **stypendia dla najlepszych studentów z Europy i z krajów partnerskich**

od 25% do 75%



Poszukiwanie innych niż UE źródeł finansowania

- ✓ **wykłady/szkolenia/badania dla studentów prowadzone przez wykładowców/badaczy spoza konsorcjum**

Charakterystyka wspólnych studiów – EM JMDs

Finansowane z budżetu UE:

- zarządzenie programem i udział naukowców/badaczy spoza konsorcjum;
- stypendia dla studentów.

Finansowanie EM JMD

Wysokość wsparcia finansowego na:

- **organizację i promocję wspólnych studiów – maks. 170 000 €**
 - rok przygotowawczy 20 000 €
 - na każdy nabór studentów 50 000 € (maks. 3 nabory).



Finansowanie EM JMD

Wysokość wsparcia finansowego na **stypendia dla studentów**:

- dofinansowanie czesnego – **9 000 € na rok** dla studentów z krajów partnerskich lub **4 500 € na rok** dla studentów z krajów programu;
- dofinansowanie kosztów podróży i przeprowadzki – od **1 000 €** do **3 000 € na rok** na koszty podróży i **1 000 €** na pokrycie kosztów przeprowadzki;
- dofinansowanie do kosztów utrzymania – **1 000 € miesięcznie** (maks. 24 miesiące).



Erasmus Mundus Joint Master Degrees

KONKURS 2015

- Termin składania wniosków: **4 marca 2015 r., godz. 12:00**
- Gdzie znaleźć szczegółowe informacje: ***Erasmus+ Programme Guide*** strony 93-102, 271-273
- Wnioski przyjmuje i rozpatruje **Agencja Wykonawcza ds. Edukacji, Kultury i sektora Audiowizualnego w Brukseli**
- Wnioski w formie ***eForm***
- Szacunkowa kwota dofinansowania przeznaczona na tę akcję w 2015 r. – **34 650 000 €**
- Szacunkowa liczba projektów, które zostaną wybrane w 2015 r. – **18**

Erasmus Mundus Joint Master Degrees

Wyniki konkursu 2014

- Liczba złożonych wniosków - **61**
- Liczba dofinansowanych projektów – **9**
- łączna kwota dofinansowania przyznanego w 2014 r. – **18 000 000 €**
- Średni koszt jednego projektu – **2 000 000 €**
- Liczba dofinansowanych projektów z udziałem polskich uczelni – **2**

Szczegółowych informacji udziela Agencja Wykonawcza w Brukseli

- Więcej informacji na temat EMJMD na stronie Agencji Wykonawczej: https://eacea.ec.europa.eu/erasmus-plus/jointmasterdegrees_en
- Informacje o sposobie wnioskowania: https://eacea.ec.europa.eu/erasmus-plus/funding/key-action-1-joint-master-degrees_en
- Pytania dodatkowe: EACEA-EPLUS-JMD@ec.europa.eu

Kontakt do Narodowej Agencji

Zespół Erasmus+ Szkolnictwo wyższe

he2@erasmusplus.org.pl

Charakterystyka projektów typu „Budowanie potencjału w dziedzinie szkolnictwa wyższego”, czyli *capacity building in the field of higher education (CBHE)*

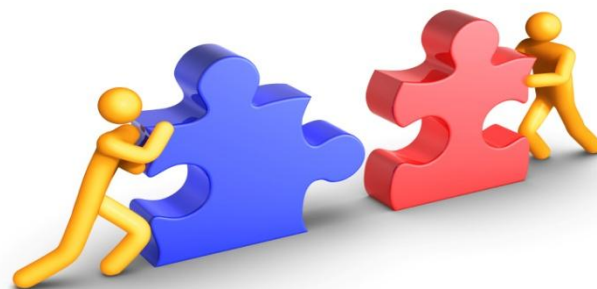
Katarzyna Żarek

Czym są projekty CBHE?

Zastępują programy
Tempus, Alfa, Edulink

=> międzynarodowe projekty zmierzające do **budowania potencjału w szkolnictwie wyższym w krajach partnerskich** realizowane przez grupę współpracujących ze sobą instytucji (uczelni) z krajów programu i uprawnionych krajów partnerskich

Strona 145 ang. wersji Przewodnika po programie Erasmus+ – cele, założenia projektów typu CBHE



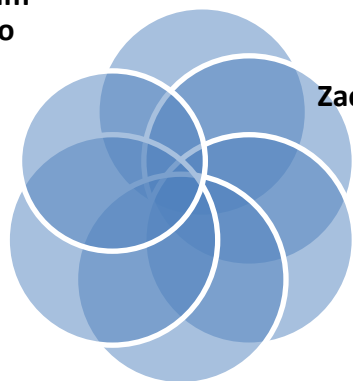
Uczestnicy CBHE – uprawnione kraje

- 33 **kraje programu**:
 - kraje UE;
 - Turcja, Islandia, Lichtenstein, Norwegia, Była Jugosłowiańska Republika Macedonii (FYROM).
- Ponad 150 tzw. **krajów partnerskich** z określonych regionów programu Erasmus+. Regiony uprawnione: 1, 2, 3, 4, 6, 7, 8, 9, 10.

Uczestnicy CBHE – uprawnione kraje partnerskie

Kraje partnerskie sąsiadujące z UE

Rosja
[w granicach terytorium
uznanego przez prawo
międzynarodowe]

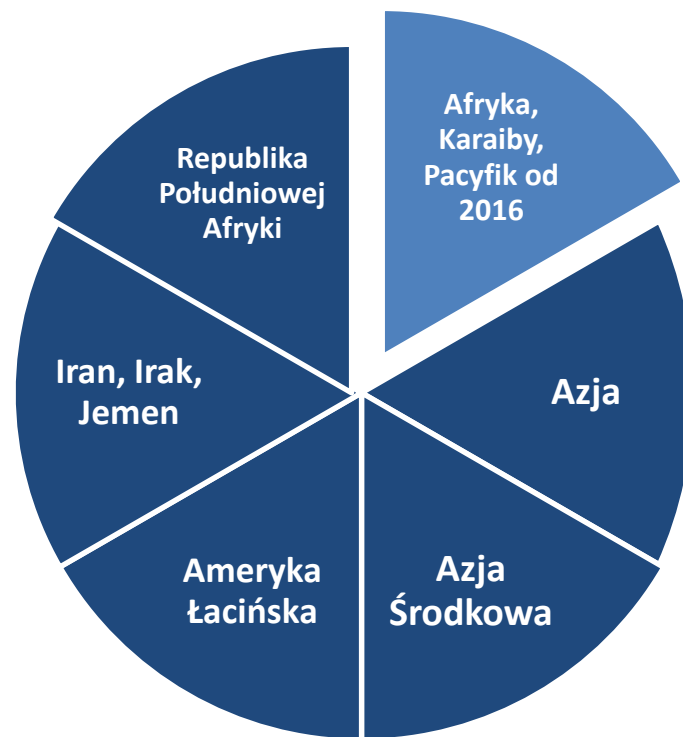


Zachodnie Bałkany

Kraje Partnerstwa
Wschodniego

Kraje południowego
regionu Morza
Śródziemnego

Inne kraje partnerskie



Całkowity
budżet
dostępny
w 2015 r. (w
milionach €)

Region	Szacunkowy budżet w milionach €	Przewidywana liczba projektów
1 Zachodnie Bałkany	12,67	11
2 Kraje Partnerstwa Wschodniego	13,66	12
3 Kraje południowego regionu Morza Śródziemnego (+ dodatkowe środki dla Jordanii)	28,06 (+5)	26 (+4)
4 Rosja [w granicach terytorium uznanego przez prawo międzynarodowe]	6,72	8
6 Azja	33,46	43
7 Azja Środkowa	8,68	11
8 Ameryka Łacińska	12,26	15
9 Iran, Irak, Jemen	1,85	2
10 Republika Południowej Afryki	3,42	4
RAZEM	125,78	136

Uczestnicy CBHE – uprawnione instytucje

Z krajów programu lub uprawnionych krajów partnerskich:

- uczelnie (z krajów programu – z ECHE);
- stowarzyszenia uczelni (np. EUA);
- konferencje rektorów i organizacje studenckie;
- ministerstwa ds. szkolnictwa wyższego;
- inne publiczne lub prywatne organizacje prowadzące działalność na rynku pracy lub w dziedzinie kształcenia, szkolenia i na rzecz młodzieży (np. firmy, organy publiczne, partnerzy społeczni, instytuty badawcze, fundacje, organizacje kulturalne)

oraz ewentualne rządowe organizacje międzynarodowe.

Uczestnicy CBHE – uprawnione instytucje

Z krajów programu lub uprawnionych krajów partnerskich:

- uczelnie (z krajów programu – z ECHE);
 - stowarzyszenia uczelni (np. EUA);
 - konferencje rektorów i organizacje studenckie;
 - ministerstwa ds. szkolnictwa wyższego;
 - inne publiczne lub prywatne organizacje prowadzące działalność na rynku pracy lub w dziedzinie kształcenia, szkolenia i na rzecz młodzieży (np. firmy, organy publiczne, partnerzy społeczni, instytuty badawcze, fundacje, organizacje kulturalne)
- oraz ewentualne rządowe organizacje międzynarodowe.

mogą
wnioskować

tylko w projektach
strukturalnych

Skład konsorcjum

Główne zasady



1 KRAJE PROGRAMU
Min. 3 kraje
min. 1 uczelnia
z każdego

2 KRAJE PARTNERSKIE
Min. 1 kraj
min. 2 uczelnie
z każdego

PROJEKTY
STRUKTURALNE:
wymagany udział
ministerstwa
szkolnictwa
wyższego

3
Przynajmniej tyle samo
uczelni z krajów partnerskich
ile uczelni z krajów programu

Wyjątki:

- Region 8 (Ameryka łacińska)
- mniejsze kraje
- Rosja nie może być jedynym krajem partnerskim

Minimalny skład konsorcjum: 6 uczelni

Min. 1 kraj partnerski:
min. tyle samo uczelni z krajów partnerskich co z krajów programu

Min. 3 kraje programu
min. jedna uczelnia z każdego kraju

Military
Technical
College

University Cairo

University
Alexandria



Bonn
University



Rome
University

London
University



Cele projektów CBHE w odniesieniu do krajów partnerskich

wspieranie modernizacji,
dostępności
i umiędzynarodowienia
w dziedzinie szkolnictwa
wyższego

wspieranie w podjęciu wyzwań
dotyczących jakości,
adekwatności, równości dostępu,
planowania, zarządzania uczelnią

zacieśnienie współpracy
między
UE a krajami partnerskimi

promowanie dobrowolnego
przyjmowania rozwiązań UE
w zakresie szkolnictwa
wyższego

promowanie kontaktów
międzyludzkich,
międzykulturowej
świadomości
i porozumienia

Typy projektów

Projekty wspólne:

=> Oddziałują na instytucje

opracowanie programów nauczania

modernizacja zarządzania uczelnią i funkcjonowania uczelni

wzmocnienie związku między **instytucjami** szkolnictwa wyższego a szerszym otoczeniem społeczno-gospodarczym

Projekty strukturalne:

=> Oddziałują na systemy

modernizacja polityki, zarządzania i kierowania systemami szkolnictwa wyższego

wzmocnienie związku między **systemami** szkolnictwa wyższego i szerszym otoczeniem społeczno-gospodarczym

Typy projektów

Projekty wspólne:

=> Oddziałują na instytucje

pracowanie programów

Przykładowe działania:

- opracowanie, testowanie, dostosowywanie, wdrażanie programów kształcenia, narzędzi, metod kształcenia
- szkolenia dla pracowników, poprawa infrastruktury dydaktycznej.

gospodarczym

Projekty strukturalne:

=> Oddziałują na systemy

Przykładowe działania:

- ankiety, badania, analizy, raporty, doradztwo,
- konferencje, seminaria, warsztaty, dyskusje,
- szkolenia.

Przykładowe tematy:

- Reformy bolońskie
- Narzędzia transparentności
- Internacjonalizacja uczelni
- Krajowe ramy kwalifikacji

Priorytety i typy projektów

Projekty krajowe

– z udziałem instytucji z 1 kraju partnerskiego

Projekty wielokrajowe

– z udziałem instytucji z min. 2 krajów partnerskich

Projekty krajowe

Projekty krajowe muszą odnosić się do:

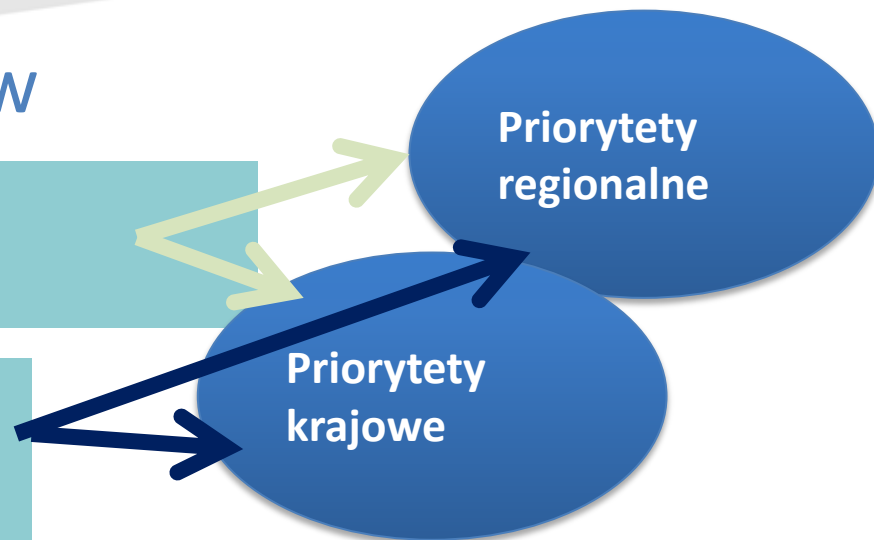
priorytetów krajowych określonych dla krajów partnerskich w regionach 1, 2, 3, 7, 10;

priorytetów regionalnych

w regionach, gdzie nie określono priorytetów krajowych – 4, 6, 8, 9.

Projekty wielokrajowe

Projekty wielokrajowe muszą odnosić się do priorytetów krajowych i/lub regionalnych **dla wszystkich zaangażowanych krajów partnerskich** (w szczególności w projektach z udziałem kilku regionów).



Specjalny komponent mobilności



tylko dla regionów sąsiadujących z UE (Zachodnie Bałkany, kraje Partnerstwa Wschodniego i kraje południowego regionu Morza Śródziemnego)



musi przyczyniać się do realizacji projektu

komponent mobilności możliwy w projektach wspólnych i strukturalnych

OPTIONAL

dodatkowy budżet



Kto może wyjechać?

- **Studenci** uczelni będących częścią konsorcjum;
- **pracownicy** uczelni czy firm będących częścią konsorcjum.



Nieemożliwa mobilność między krajami programu

Zasady realizacji mobilności – jak dla *credit mobility* – ECHE, umowy międzyinstytucjonalne, *Learning/mobility agreements*

Ogólne zasady finansowania projektów CBHE

**Czas trwania:
24 lub 36 miesięcy**

**Dofinansowanie: min.
500 000 euro, maks.
1 000 000 euro**

**Nie uwzględnia środków na
specjalny komponent
mobilności**

**Koszty rzeczywiste
i ryczałtowe**

**5 kategorii
budżetowych**

Kategorie budżetowe

Wynagrodzenia pracowników (maks. 40%)

Koszty podróży

Koszty pobytu

Sprzęt (maks. 30%) – tylko dla krajów partnerskich

Podwykonawstwo (maks. 10%)

+ wymagany wkład własny od realizatorów projektu

Kryteria przyznania dofinansowania

Znaczenie projektu
(30 punktów)

Jakość konstrukcji projektu i jego realizacji
(30 punktów)

Jakość partnerstwa i metody współpracy
(20 punktów)

Wpływ i trwałość projektu
(20 punktów)

Minimalna wymagana liczba punktów: 60

Minimalna wymagana liczba punktów w kryterium „Znaczenie projektu”: 15

+ dodatkowe kryteria dla specjalnego komponentu mobilności (maks. 10 pkt)

Przykładowy projekt w programie Tempus [1/2]

- **Tytuł projektu:** *The Establishment of a Foundation for the Integration of Disabled People into HEIs of Azerbaijan*
- **Okres realizacji:** od 01.12.2013 r. do 30.11.2016 r.
- **Cel:** Opracowanie mechanizmów wsparcia na rzecz integracji osób niepełnosprawnych w uczelniach wyższych w Azerbejdżanie na podstawie istniejących rozwiązań i praktyk w UE
- **Instytucje uczestniczące:** 6 uczelni azerskich, 2 azerskie ministerstwa, związek osób niepełnosprawnych z Azerbejdżanu, 4 uczelnie z krajów programu, w tym Uniwersytet Łódzki

Slajd przygotowany w oparciu o prezentację Marcina Gońdy i Katarzyny Riley z Uniwersytetu Łódzkiego, przedstawianą na spotkaniu informacyjnym 8 stycznia 2015 r. w Warszawie

Przykładowy projekt w programie Tempus [2/2]

Planowane rezultaty projektu (m. in.):

- raport z badań porównawczych nt. sytuacji osób niepełnosprawnych na uczelniach w UE i w Azerbejdżanie;
- szkolenia dla pracowników uczelni z Azerbejdżanu w uczelniach w UE nt. pracy z osobami niepełnosprawnymi;
- zestaw wytycznych i rekomendacji w zakresie włączania osób niepełnosprawnych w szkolnictwo wyższe Azerbejdżanu;
- ośrodki/punkty konsultacyjne dla osób niepełnosprawnych w uczelniach partnerskich z Azerbejdżanu.

Slajd przygotowany w oparciu o prezentację Marcina Gońdy i Katarzyny Riley z Uniwersytetu Łódzkiego, przedstawianą na spotkaniu informacyjnym 8 stycznia 2015 r. w Warszawie

Harmonogram

Etapy	Data
Termin składania wniosków do Agencji Wykonawczej w Brukseli	10 lutego 2015, godz. 12.00 czasu brukselskiego (=polskiego)
Ocena wniosków przez ekspertów	marzec/kwiecień 2015 r.
Konsultacje z lokalnymi i regionalnymi interesariuszami	maj/czerwiec 2015 r.
Wysłanie powiadomień do wnioskodawców i publikacja wyników na stronie internetowej Agencji Wykonawczej EACEA	lipiec/sierpień 2015 r.
Podpisywanie umów finansowych między Agencją Wykonawczą a beneficjentami	sierpień/wrzesień 2015 r.
Rozpoczęcie projektów	15 października 2015 r.

WNIOSKI w akcji *capacity building in HE*

- SKŁADA SIĘ TYLKO ONLINE (bez wersji papierowych)
- WNIOSEK SKŁADA SIĘ Z FORMULARZA EFORM i ZAŁĄCZNIKÓW:
 - opis projektu (Word);
 - tabele budżetowe (Excel);
 - oświadczenie prawnego przedstawiciela wnioskodawcy (*Declaration of Honour*) i pełnomocnictwa (*Mandates*) – podpisane i razem zeskanowane do jednego pliku w wersji pdf.
- [WNIOSEK TRZEBA WYGENEROWAĆ ZE STRONY EACEA](#)
- [ZAŁĄCZNIKI DO WNIOSKU](#) NALEŻY POBRAĆ ZE STRONY EACEA.

KONTAKTY

- Agencja Wykonawcza ds. Edukacji, Kultury i Sektora Audiowizualnego
EACEA-EPLUS-CBHE@ec.europa.eu
- Narodowa Agencja programu Erasmus+ w Polsce, Fundacja Rozwoju Systemu Edukacji

Zespół Szkolnictwa wyższego – KA2

he2@erasmusplus.org.pl; tel. 22 463 10 52

Anna Bielecka,

Katarzyna Żarek,

Małgorzata Członkowska-Naumiuk

POWODZENIA!

Trzymamy kciuki!



*Dziękujemy
za uwagę*